

Par

Nicober

Mai 2010

DÉFINITION

Une Mini-Route c'est quoi au juste ?

C'est un système qui permet d'avoir plusieurs installations réduites du jeu MSTS sur son ordinateur contenant juste le minimum requis de fichiers et de dossiers pour fonctionner correctement. En plus de l'installation classique par défaut de MSTS

[C:\Program Files\Microsoft Games\Train Simulator\](#)

Pratiquement indispensable avec ses 6 routes d'origines si l'on veut installer une route ayant un installme.bat.

Vous pouvez faire de multiples installations de MSTS sur votre ordinateur soit dans un autre répertoire, sur une autre partition ou encore sur un autre Disque Dur.

Le terme Mini-Routes est employé depuis fort longtemps sur le forum de TrainSim.com. Je crois que ce terme fut employé pour la première fois par Otto Wipfel et accepté par de nombreux simmers par la suite.

Le terme Mini Routes est aussi employé sur TrainSim.com
Dans How To ... qui explique comment installer ce système mais en anglais.

L'excellent utilitaire Route Riter de Mike Simpson utilise également ce terme pour la création d'installations secondaires de MSTS.

AVANTAGES – DÉSAVANTAGES

Avantages :

1-Permet de lancer très rapidement le jeux MSTS car il n'a pas à charger de nombreuses routes et matériel roulant.

2-Permet d'avoir exclusivement du matériel spécifique à notre route ou à la région et non d'avoir un mélange peu hétéroclyte provenant de diverses parties du monde ou non conforme en dimension des voies.

3-Permet d'installer une route avec un GLOBAL et un Tsection.dat non conforme aux standards en vigueur pour MSTS. Cela vous évite beaucoup de manipulations car si vous utiliser un système non standard ce sont vos routes installées qui ne fonctionneront plus ou bien si vous ne l'utilisez pas c'est la route qui l'exige qui ne fonctionnera pas.

4-Vous pouvez faire des essais et des tests sur une Mini-Route sans risquer de bousiller quoi que ce soit sur votre MSTS original. Le pire qu'il peut vous arriver c'est d'être obligé de détruire cette Mini-Route. Votre MSTS original restera toujours intacte.

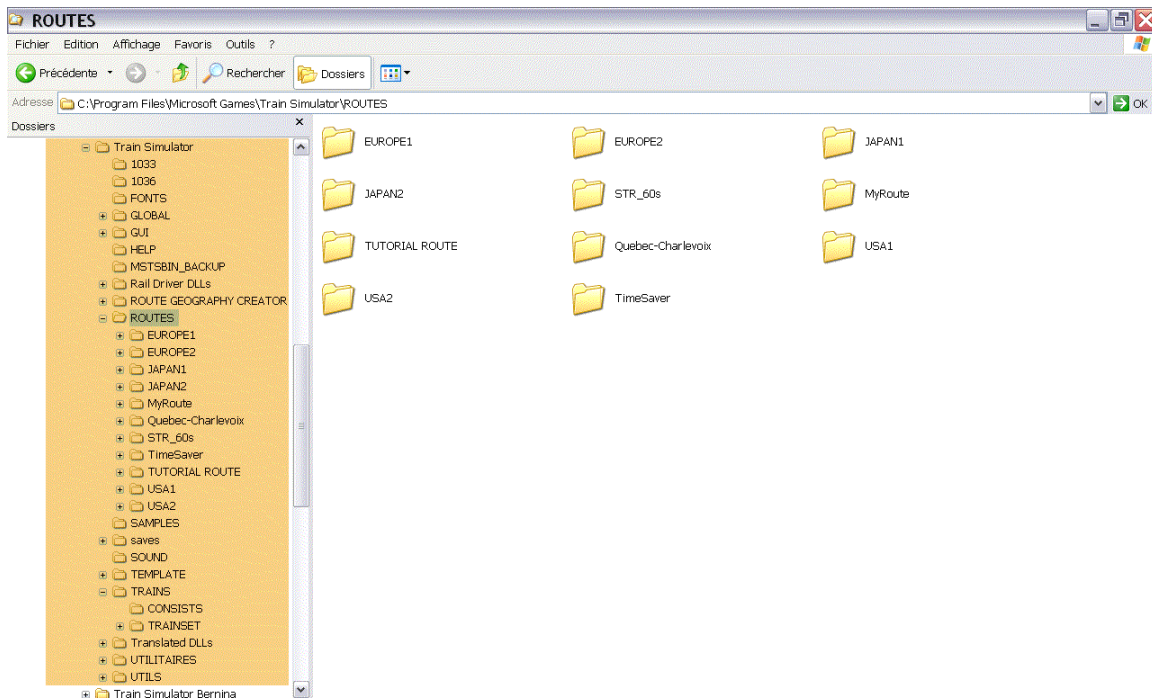
5-Vous pouvez créer votre propre interface spécifique à cette route ou région. Vos écrans GUI peuvent ainsi être personnalisés pour chacune des Mini-Routes.

Désavantages :

Je n'en vois surtout qu'un seul, soit l'espace requis sur votre Disque Dur pour ces multiples installations. Chaque fois que vous créer une nouvelle Mini-Route, vous devez recopier dans un autre répertoire ou sur un autre Disque Dur, une bonne partie des fichiers de MSTS nécessaires au bon fonctionnement du jeux.

MSTS INSTALLATION

Installation par défaut de MSTS et ses Répertoires

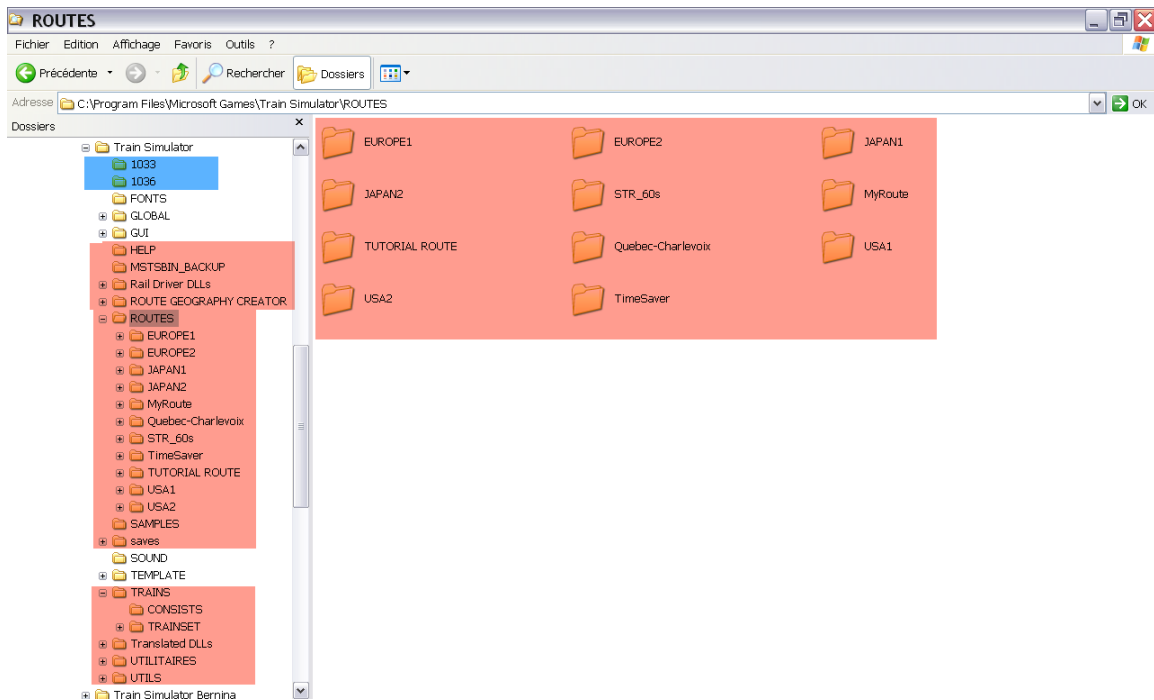


Cette image nous montre tous les fichiers d'une installation par défaut de MSTS avec quelques routes en surplus. Pour faire une installation supplémentaire de MSTS nous n'avons pas besoin de recopier tous ses fichiers et répertoires intégralement.

Nous allons voir étape par étape ce qu'il faut faire pour créer notre nouvelle Mini-Route.

Étape 1 :

Commençons par sélectionner les dossiers qui n'ont pas besoin d'être dupliqués.



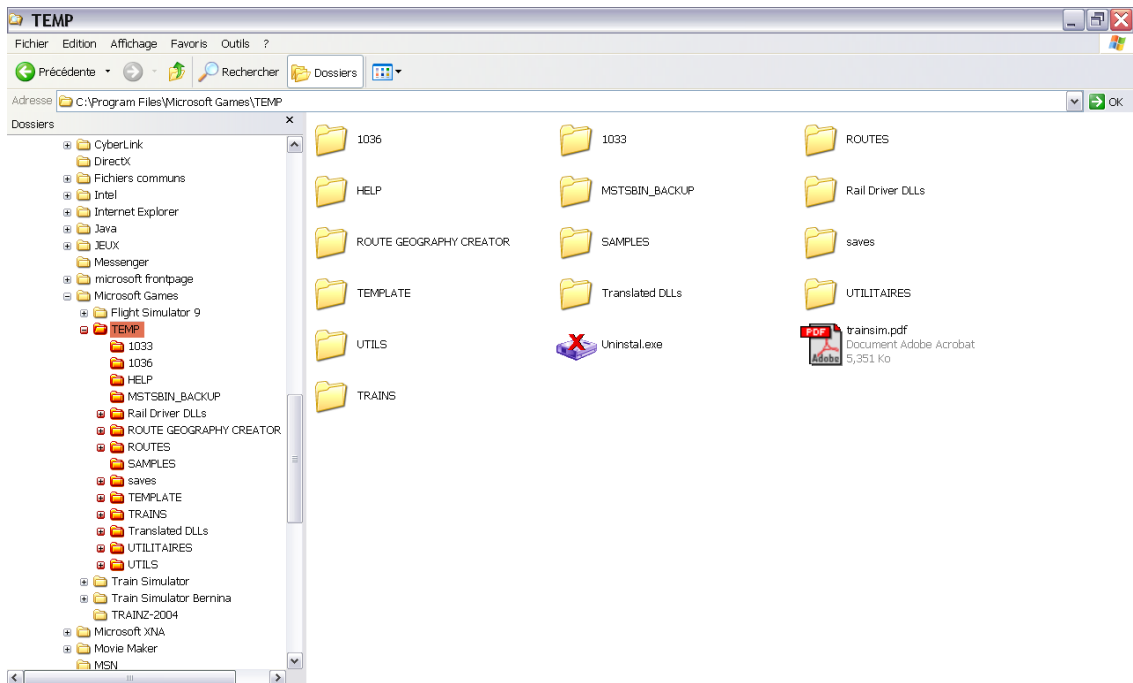
Surtout ne les effacez pas, car votre installation d'origine serait caduque. Nous allons créer un dossier temporaire nommé TEMP où nous allons déplacer ces fichiers.

Note :

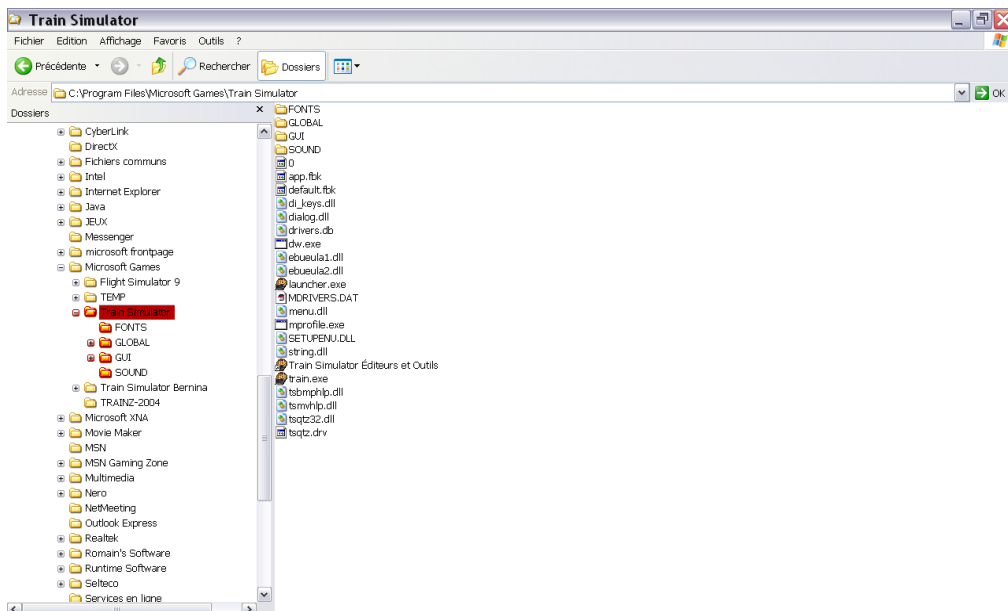
Les dossiers dans le carré bleu ne sont pas toujours requis, certains affirment que le 1033 est nécessaire. A faire attention car je ne sais pas à quoi ils servent au juste.

Étape 2 :

Déplacez les dossiers sélectionnés dans ce dossier TEMP



Maintenant il ne nous reste plus que 4 dossiers et plusieurs fichiers essentiels à la bonne marche de MSTS dans le répertoire de Train Simulator.



Étape 3:

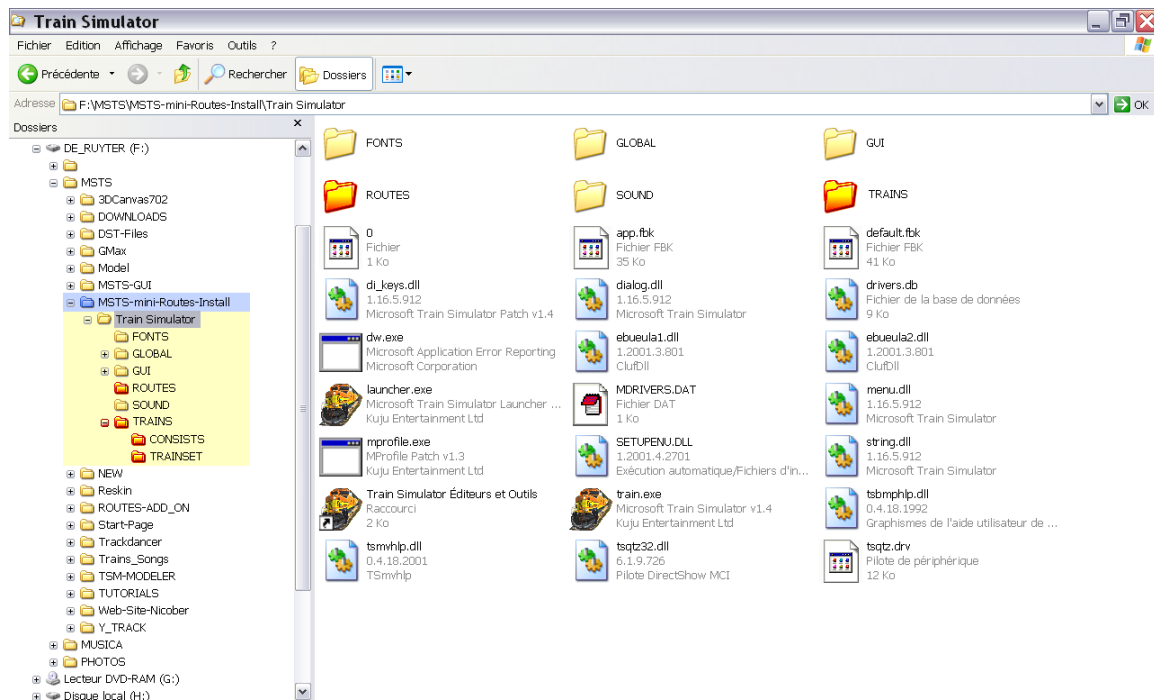
Maintenant vous allez créer un nouveau répertoire que je nomme **MSTS-Mini-Routes-Install**, vous comprendrez plustard le pourquoi, avec l'**Explorateur de Windows**.

Naturellement en dehors du dossier actuel de **Train Simulator**, il va s'en dire.

Copiez et Collez tous les dossiers et fichiers de votre répertoire **Train Simulator** dans ce nouveau dossier.

Ensuite à la main, avec l'**Explorateur de Windows**, créez les dossiers **ROUTES** et **TRAINS** plus dans **TRAINS** les sous-dossiers **TRAINSET** et **CONSISTS**.

Comme ceci :

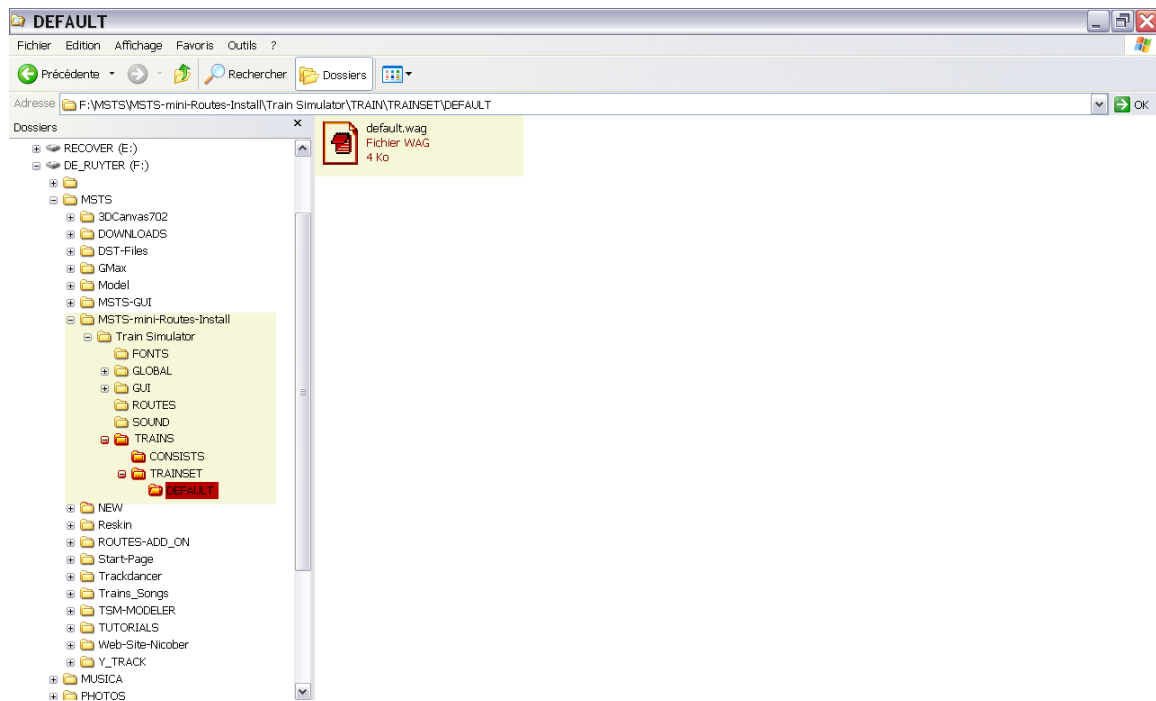


Étape 4 :

Maintenant retournez dans **Train Simulator par défaut** et profitez en pour remettre en place tous les dossiers que vous avez déplacés dans le répertoire **TEMP**.

Ensuite allez dans le dossier **TRAINS/TRAINSET** et repérez le dossier **DEFAULT** qui contient le petit fichier **default.wag**. Pour la bonne marche de **MSTS** vous avez **ABSOLUMENT** de besoin de ce dossier. Alors faite un Copie/Collé de ce dossier dans votre répertoire **TRAINS/TRAINSET** de votre Mini-Route nouvellement créée.

Comme ceci :



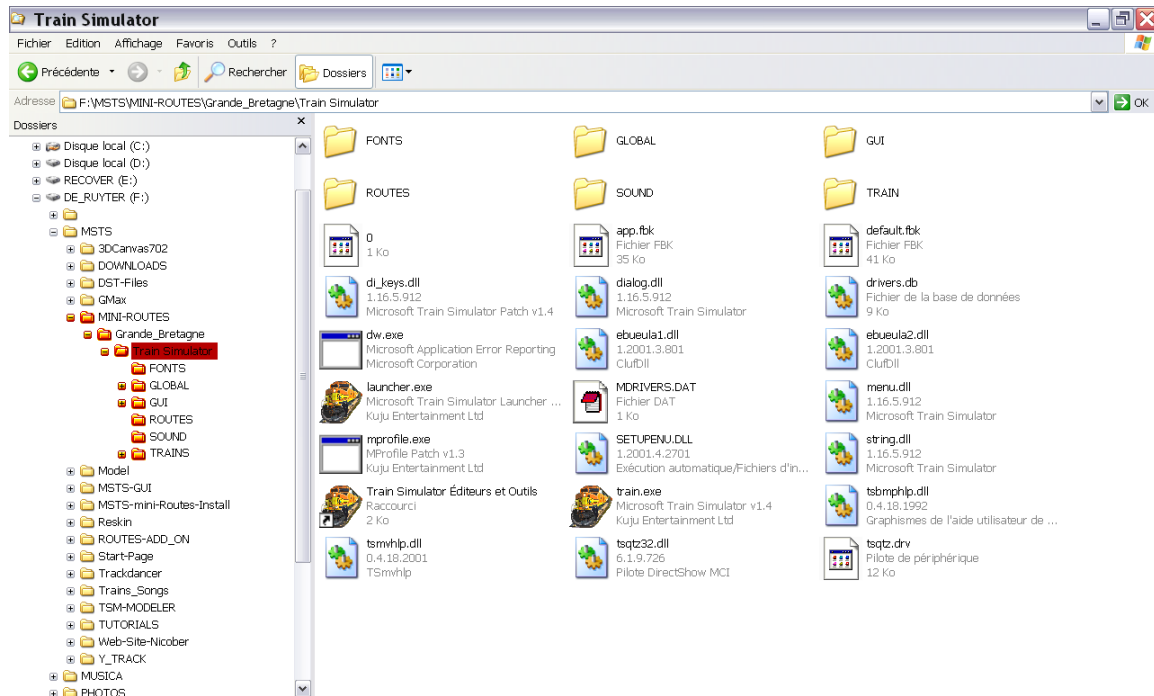
Votre Mini-Route est pour ainsi dire créée.

Maintenant, si je vous ai fait créer un répertoire spécial nommé **MSTS-Mini-Routes-Install** ce n'est pas pour rien, car à partir d'ici, vous allez créer votre véritable Mini-Route.

Si vous conservez ce répertoire intact comme vous venez de le faire, vous n'aurez plus besoin de recommencer à chaque fois les 4 étapes précédentes.

Étape 5 :

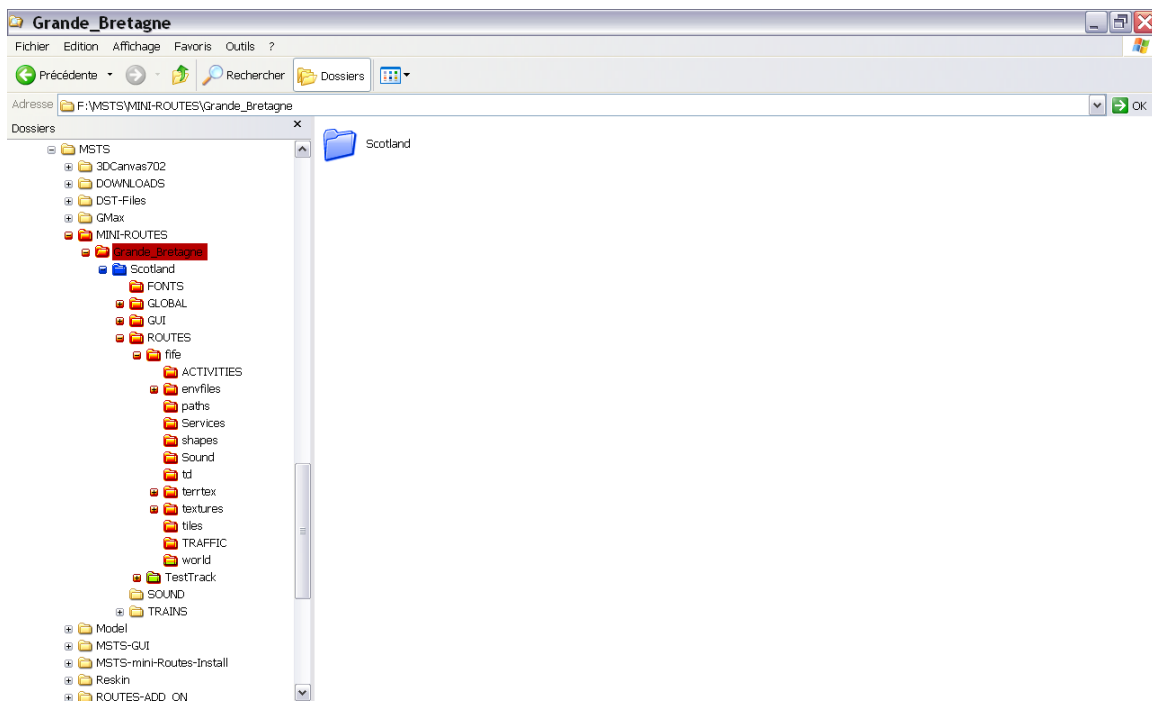
Pour créer une nouvelle Mini-Route vous n'avez plus qu'à faire un Copie/Collé de ce répertoire dans un autre dossier créé par vos soins comme ceci.



Ici j'ai créé un répertoire pour la Grande-Bretagne et une Mini-Route.

Étape 6 :

On peut changer le nom du répertoire de **Train Simulator** comme on le souhaite. Ici je l'ai appelé **Scotland**, puisque je désire installer la route **Fife Edinburgh**

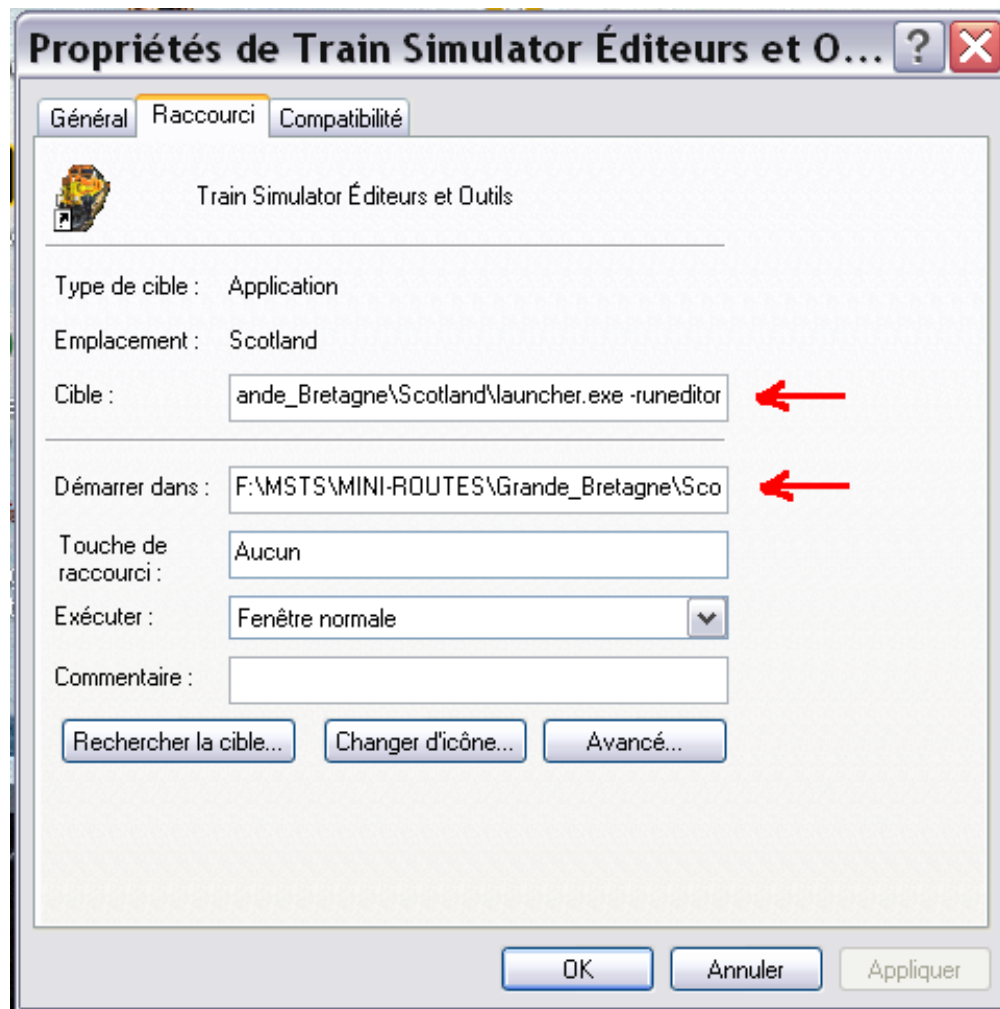


J'ai dû en premier lieu installer cette route dans le répertoire par défaut de **MSTS**, puisqu'il y avait un fichier [installme.bat](#) et ensuite transférer cette route dans la **Mini-Route** nouvellement créée. Le readme me disait aussi qu'il me fallait installer quelques **UK_Magnetic_Platforms** pour faire fonctionner adéquatement cette route.

Comme vous pouvez le constater sur cette image j'ai aussi installé temporairement une seconde route **TestTrack** parce que cette route écossaise n'avait aucune activité de créé. Tant qu'une route n'a pas au moins une activité en vigueur on ne peut s'en servir à moins qu'il y ait une seconde route avec une activité valable. Une simple petite route de tests suffit pourvu qu'il y ait une activité de faite. Avant d'installer du nouveau matériel roulant dont je ne connais pas le comportement, je peux tester cette route en **Mode Explorateur** avec du matériel d'origine dont je sais qu'il ne sera pas la cause d'un dysfonctionnement quelconque. Une simple locomotive diesel suffit.

Étape 7 :

Une dernière petite correction s'impose afin de pouvoir utiliser le fichier **Train Simulator Éditeurs et Outils** pour se faire des consists avec le nouveau matériel roulant et ainsi que des activités.



Avec un clique droit de la souris sur l'icone du fichier **Train Simulator Éditeurs et Outils**, cliquez sur **Propriétés** et ensuite allez dans **Raccourci** et modifiez les deux lignes **Cible** et **Démarrez dans** pour donner le chemin exacte où se situe les fichiers de votre nouvelle Mini-Routes.

Dans le cas présent :

Cible :

***F:\MSTS\MINI-ROUTES\Grande_Bretagne\Scotland\launcher.exe
-runeditor***

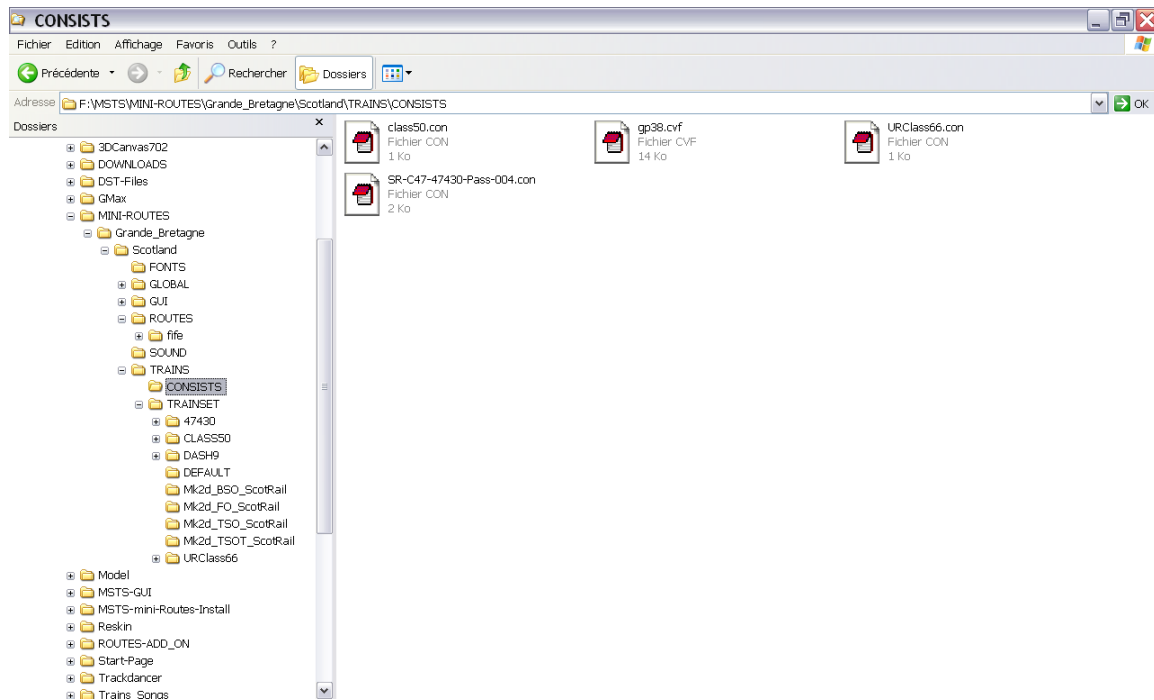
Démarrez dans :

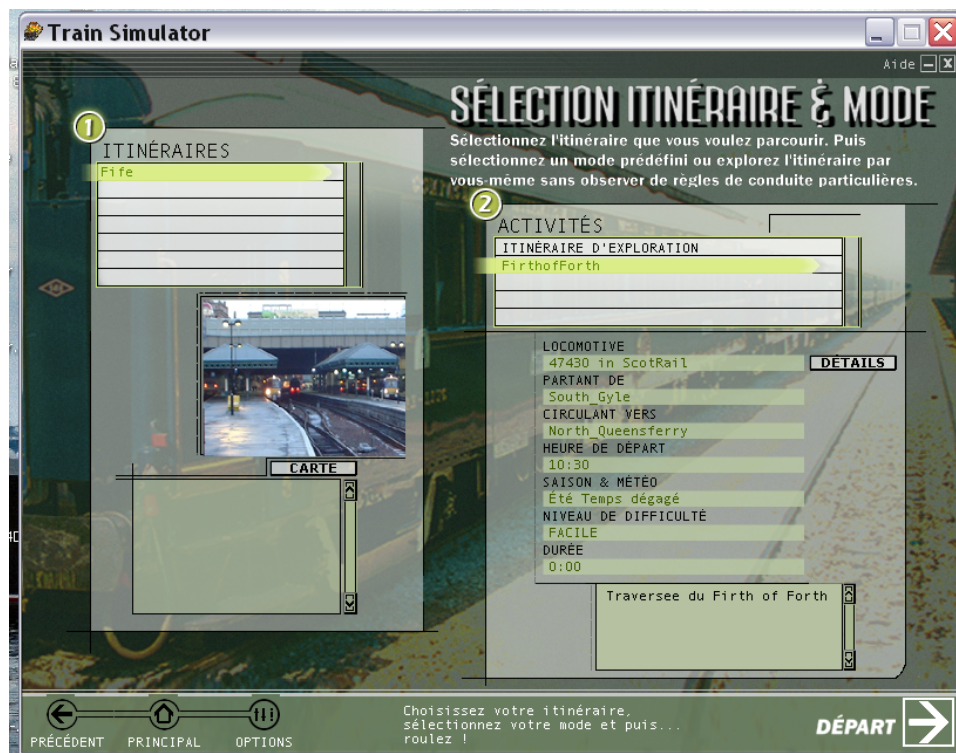
F:\MSTS\MINI-ROUTES\Grande_Bretagne\Scotland

Voilà, maintenant vous êtes en mesure d'utiliser correctement ce module.

Étape 8 :

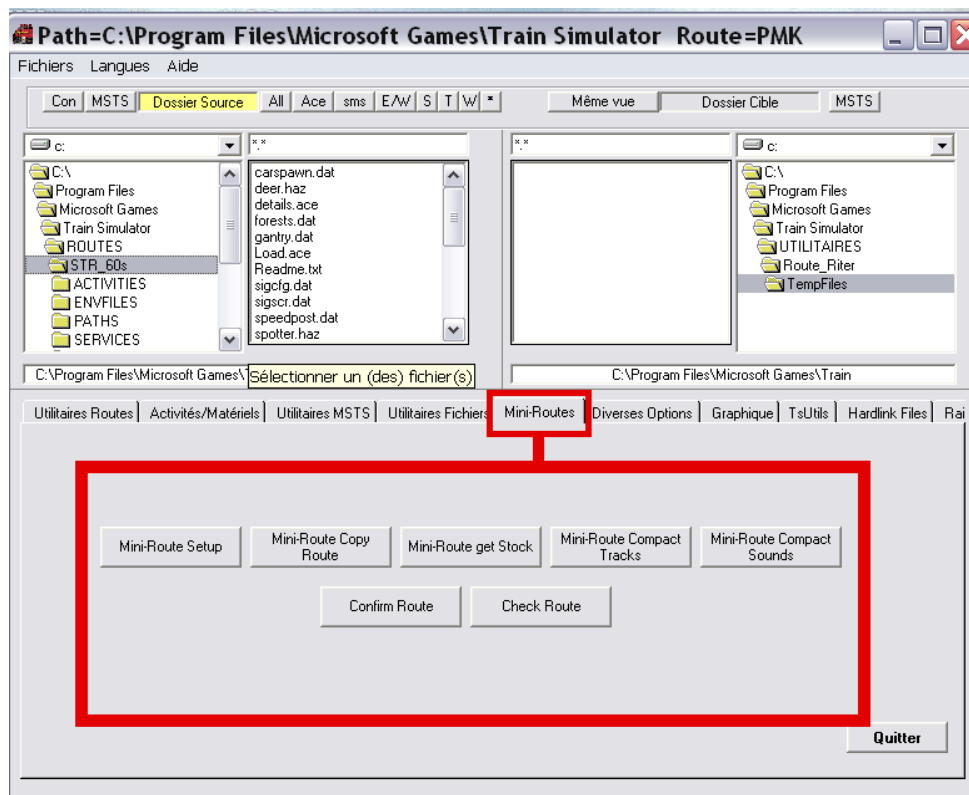
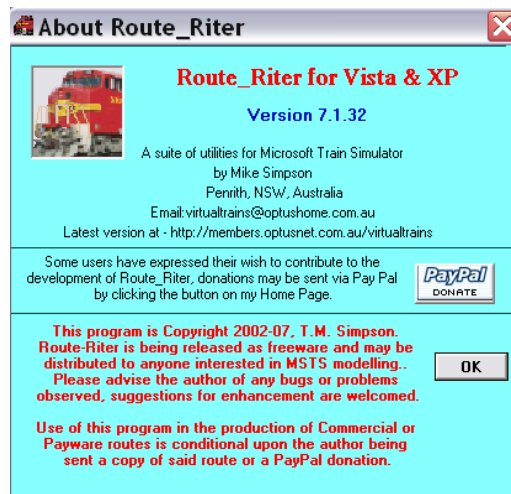
Pour terminer, il ne vous reste plus qu'à installer le matériel roulant que vous souhaitez affecter à cette nouvelle ligne.





MINI-ROUTES AVEC ROUTE RITER

Vous pouvez également créer une Mini-Route en vous servant de l'excellent utilitaire de **Mike Simpson - Route Riter**.



Voir le tutoriel *Création de Mini-Routes avec Route Riter* par Nicober

ACTIVITÉES - FORMAT APK

Les activités faites avec l'Éditeur de Mode sont compactées au format APK et il vous faut l'utilitaire Tsunpack pour les décompressées. Mais voilà!, celui-ci a un bug qu'il faut corriger et en plus il ne fonctionne tout simplement pas lorsque notre route est placée en Mini-Routes. Alors comment faire pour s'en sortir?

Tout d'abord il faut corriger le bug avec un petit utilitaire appelé Tsunpack-Fix qui peut être obtenu sur beaucoup de sites d'hébergement dont ASW.

Malgré cette petite correction pourquoi refuse-t-il toujours de fonctionner quand on est en Mini-routes. Pour répondre à cela essayons de comprendre fonctionnement de Tsunpack.

Pour faire fonctionner Tsunpack il vous faut une activité compactée au format APK, bien entendu que vous cherchez à décompresser avec ce programme. Ce dernier se met alors à la recherche du chemin (Path) de votre installation de base de MSTs. J'ai bien écrit votre installation de base et non nécessairement votre installation par défaut de MSTs.

Il existe une bonne différence entre une installation de base et une par défaut que l'on a souvent tendance à confondre. Voyons la différence entre les deux.

Une installation par défaut de MSTs est le chemin (Path) proposé par le programme au moment de son installation.

Pour MSTs c'est donc celle-ci:

[C:\Program Files\Microsoft Games\Train Simulator\](#)

Si on accepte cette installation celle-ci devient aussi notre installation de base. Par contre si l'on refuse le chemin proposé par le logiciel, on doit nécessairement lui en donner un autre, comme ceci par exemple:

[D:\MSTs\Train Simulator\](#)

Maintenant ce nouveau chemin (Path) devient votre installation de base de MSTs.

Lorsque vous sollicitez Tsunpack celui-ci recherche ce chemin dans la BASE de RÉGISTRE de Windows, en premier lieu et ensuite le répertoire de votre route et ses fichiers, qui devraient se retrouver dans ce chemin-là. S'il ne retrouve pas votre route à cet endroit précis, alors il déclare forfait. C'est aussi simple que cela.

Bon et bien alors vous me direz qu'il n'y a plus rien à faire et surtout si vous êtes un adepte des activités à télécharger, vous serez tenté de dire « au diable le système des Mini-Routes, bien qu'il soit formidable ». N'abdiquez pas si vite, il existe des moyens pour s'en sortir, sans trop de tracas.

Nous allons examiner trois façons de contourner ce problème lorsque l'on est en Mini-Routes.

1- La Première :

- Copier ou déplacer les fichiers de votre route dans le dossier de l'installation de base de MSTs.
- Ensuite décompressez l'archive APK avec Tsunpack
- Finalement replacer votre route ou les fichiers concernés dans votre installation en Mini-route.

Un peu fastidieux et archaïque comme méthode de tout recopier, surtout si on a beaucoup de routes en Mini-Routes et faisons plusieurs activités. Mais cela fonctionne.

2- Le Seconde:

C'est une méthode proposée par Otto Wipfel qui consiste à leurrer Tsunpack en lui faisant croire que votre route est bien installée au bon endroit.

Dans votre répertoire ROUTE de votre installation de base, créer un nouveau dossier au nom de votre route avec seulement les dossiers et fichiers nécessaires que Tsunpack a besoin comme ceci:

Votre route se nomme disons: Alfold-5

- Créer dans ROUTE le dossier Alfold-5
- Ensuite les sous-répertoire suivants: Activities – Paths et Services
- Recopier les fichiers de base originaux de votre route ici,
soit: Alfold-5.rdb, Alfold-5.rit, Alfold-5.tdb, Alfold-5.tit et Alfold-5.trk

Voilà! Il ne vous reste plus qu'à décompresser votre fichier APK avec Tsunpack et celui-ci n'y verra que du feu.

Naturellement il vous faudra ensuite recopier tous les fichiers de l'activité à l'endroit où est situé votre route, Bien que cela ne soit par très, très orthodoxe, ça marche et c'est l'important, n'est-ce pas?

L'avantage de cette méthode c'est que cela vous permet de connaître quels sont les fichiers impliqués pour bâtir une activité car une fois la commande lancée pour avoir un fichier APK dans l'Éditeur de Mode vous n'avez plus accès à aucune information et idem pour ce qui concerne la décompression avec Tsunpack. C'est pourquoi je préfère de loin un bon fichier ZIP ou RAR bien fait qu'à ces trucs faciles à employer mais qui peuvent faire n'importe quoi sur votre ordi sans même vous prévenir.

Profitions en pour connaître réellement les fichiers et répertoires impliqués dans la formation d'une activité. Tout d'abord, il vous faut un répertoire généralement au nom de votre route qui contiendra la route. Prenons Alfold-5 comme exemple.

Dans ce dossier vous devez obligatoirement avoir deux fichiers essentiels pour votre route soit:

-Alfold-5.trk:

Qui contient tous les renseignements de base concernant votre route, si ce fichier est absent vous n'aurez même plus cette route disponible dans MSTs.

- Alfold-5.tdb:

Qui décrit tout l'ensemble des voies ferrées de votre route ainsi qu'un numéro de version qui doit correspondre à celui qui est inscrit au moment de faire votre fichier APK, Pas de voies ferrées, pas d'activités possible il va de soi. Un numéro de version différent indique à l'APK que les voies ont été modifiées, même si cela n'est pas le cas.

J'ai testé et les autres fichiers ne sont pas vraiment nécessaires pour la décompression des fichiers APK.

Les répertoires:

-ACTIVITIES:

C'est celui qui contient le fichier qui décrit votre activité au format .ACT

-PATHS:

Ce dossier contient tous les trajets qu'emprunteront votre train joueur ainsi que les trains AI s'il y a lieu, au format .PAT

- SERVICES:

Tout train circulant dans une activité doit avoir un service, un service pour le train joueur et au moins un service pour les trains AI. Format .SRV

-TRAFFIC:

Ce dossier contient la description du comportement de tous les trains AI qui circuleront pendant le déroulement de votre activité. Format .TRF

Voilà! Cela devrait en principe vous donner une meilleure idée de tous les composants nécessaires pour la constitution d'une activité pour MSTs.

Bon! N'y aurait-il pas quelque chose de mieux, parce moi le copier/coller c'est pas mon fort? NIET!

Et bien OUI!

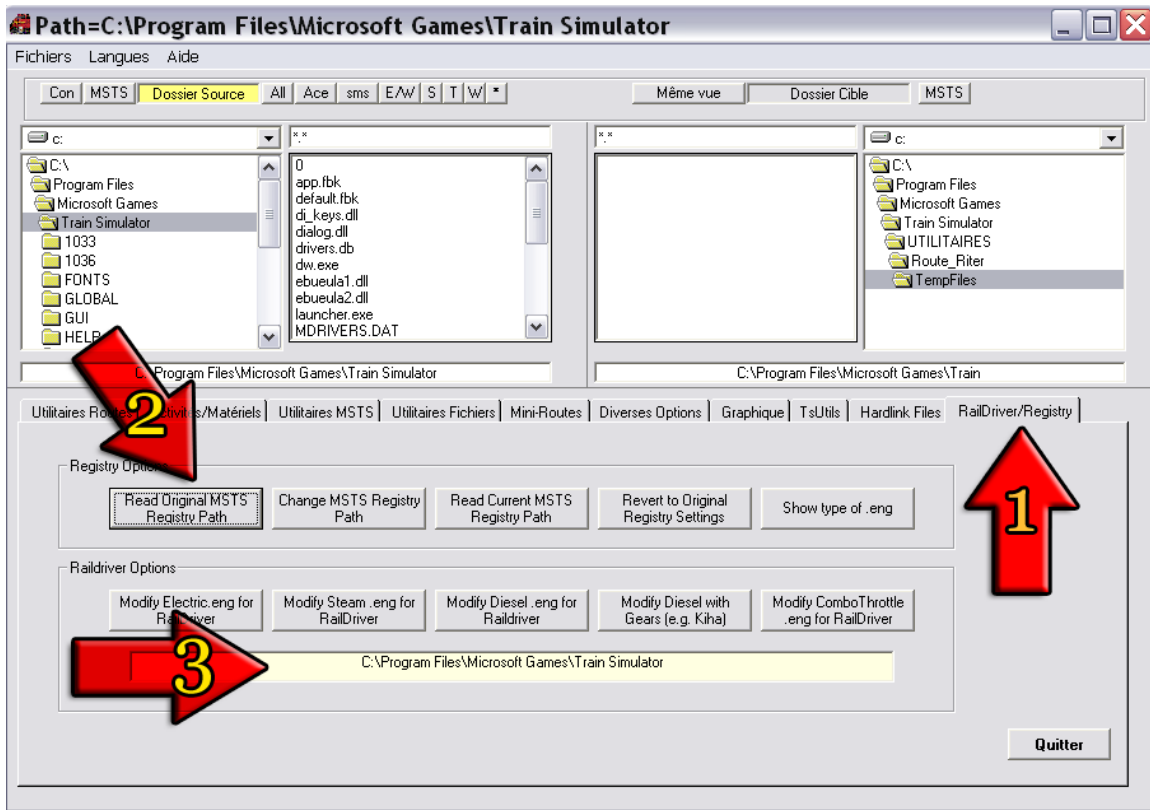
3- La Troisième:

Encore une fois c'est ce formidable utilitaire de Mike Simpson qui va venir à la rescousse - Route Riter. Si Route Riter est capable de créer des Mini-Routes, il est aussi en mesure de gérer cette problématique pour nous.

Voyons comment s'en servir:

Ouvrir Route Riter

Les numéros qui suivent correspondes à ceux que vous verrez sur les flèches.



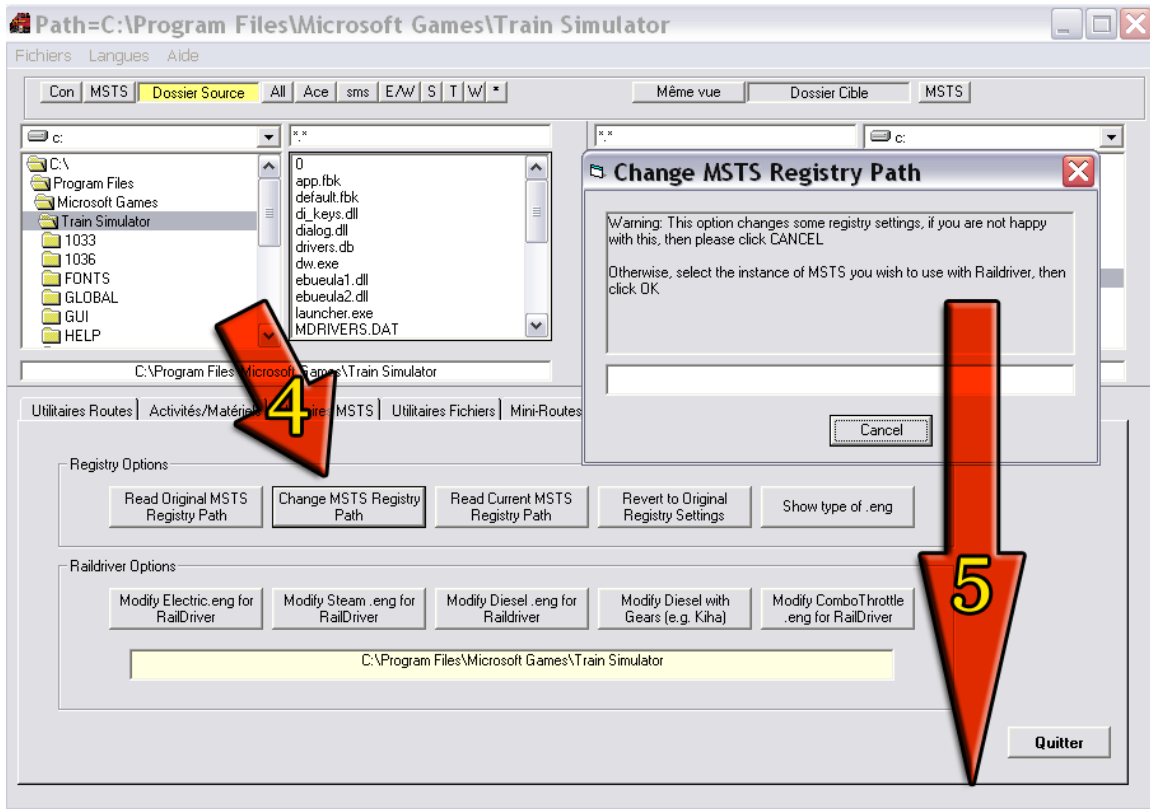
1- Allez sur l'onglet ***Rail Driver/Registry*** et cliquez dessus

Une nouvelle page apparaît

2- Cliquez sur le bouton ***Read Original MSTS Registry Path***

Ce bouton vous permet de lire le chemin où est situé votre installation de base de MSTS, qui dans ce cas-ci est la même que l'installation par défaut.

3- Dans cette fenêtre vous voyez inscrit le chemin complet.



4- Cliquez sur ***Change MSTs Registry Path***

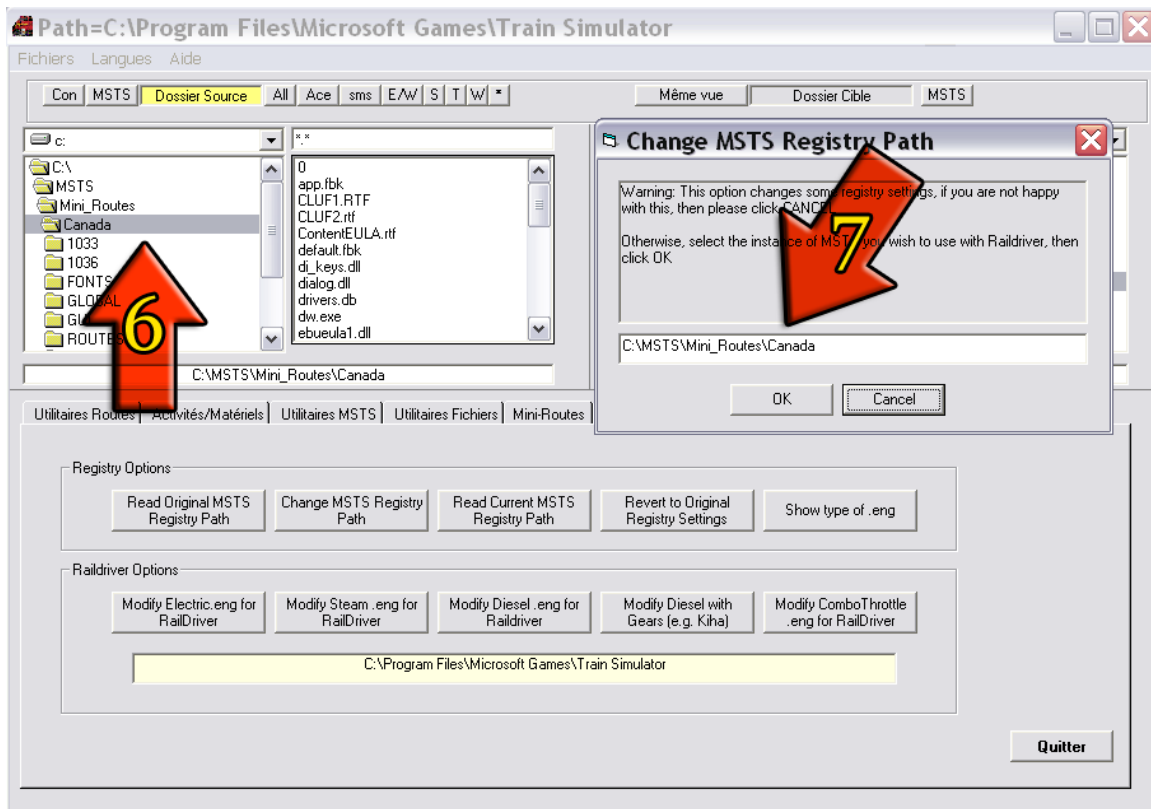
Ce bouton vous amène à une nouvelle fenêtre qui vous permettra de changer le chemin de l'installation de base de votre MSTs.

5- Déplacez cette fenêtre en dehors de la fenêtre principale de Route Riter, sinon vous risquez de la perdre.

Voyons ce qui est écrit dans cette fenêtre:

Attention! Cette option change quelques paramètres de votre base de registre. Si vous n'êtes pas heureux avec cela, et bien, s'il vous plait, cliquez sur CANCEL.

Autrement, Sélectionner l'endroit de votre MSTs avec lequel vous utiliserez Raildriver, ensuite cliquez sur OK.



6- Recherchez et Sélectionnez dans cette fenêtre l'endroit où se trouve votre Mini-Route.

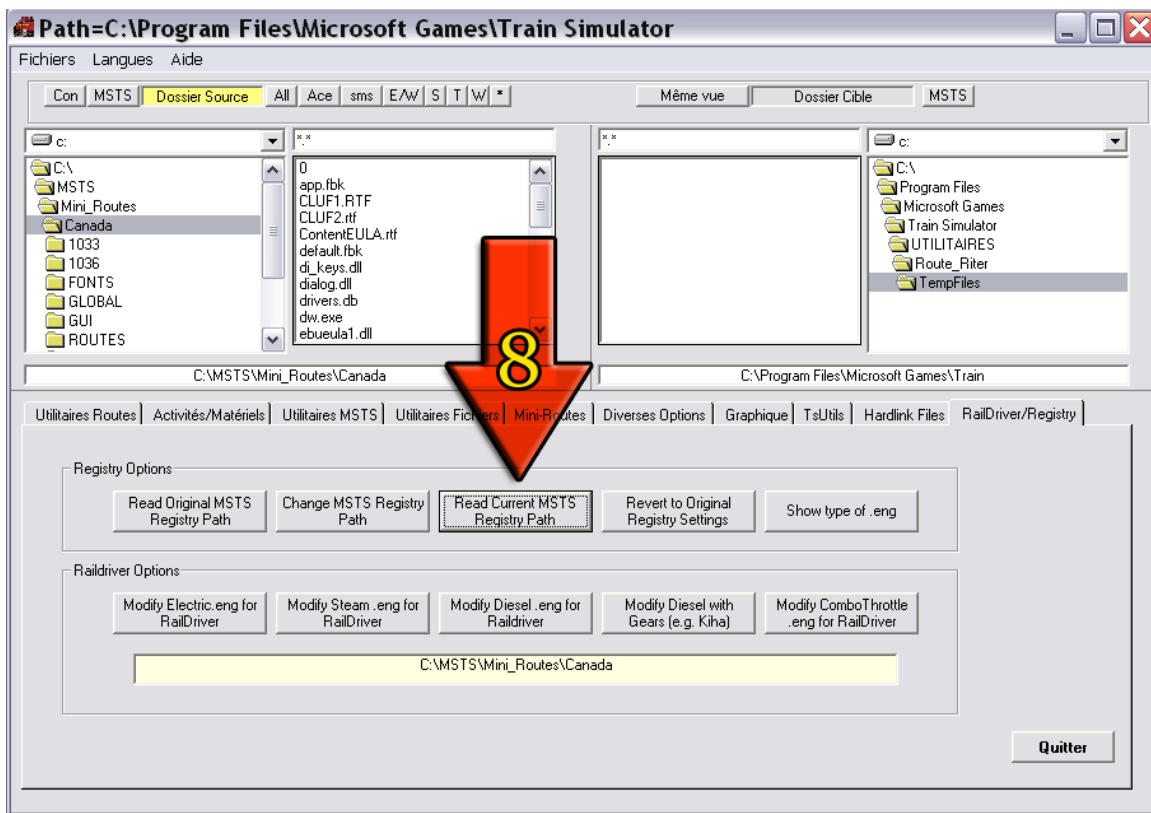
7- Le chemin de votre Mini-Route apparaîtra assitôt dans la petite fenêtre, qui a été déplacé ici pour plus de facilité.

Ensuite cliquez sur OK,

Maintenant vous avez un chemin different de votre installation de base pour MSTs. Cela n'affecte en rien votre MSTs par défaut.

Votre base de registre ayant été modifiée, vous pouvez décompresser vos activités au format APK avec Tsunpack pour votre Mini-Route sans problème.

N'ayez aucune crainte, cette opération est sécuritaire et aussi complètement réversible.



8- En cliquant sur le bouton ***Read Current MSTS Registry Path***, vous aurez dans la fenêtre du bas, le chemin complet du MSTS qui est actif dans votre base de registre.

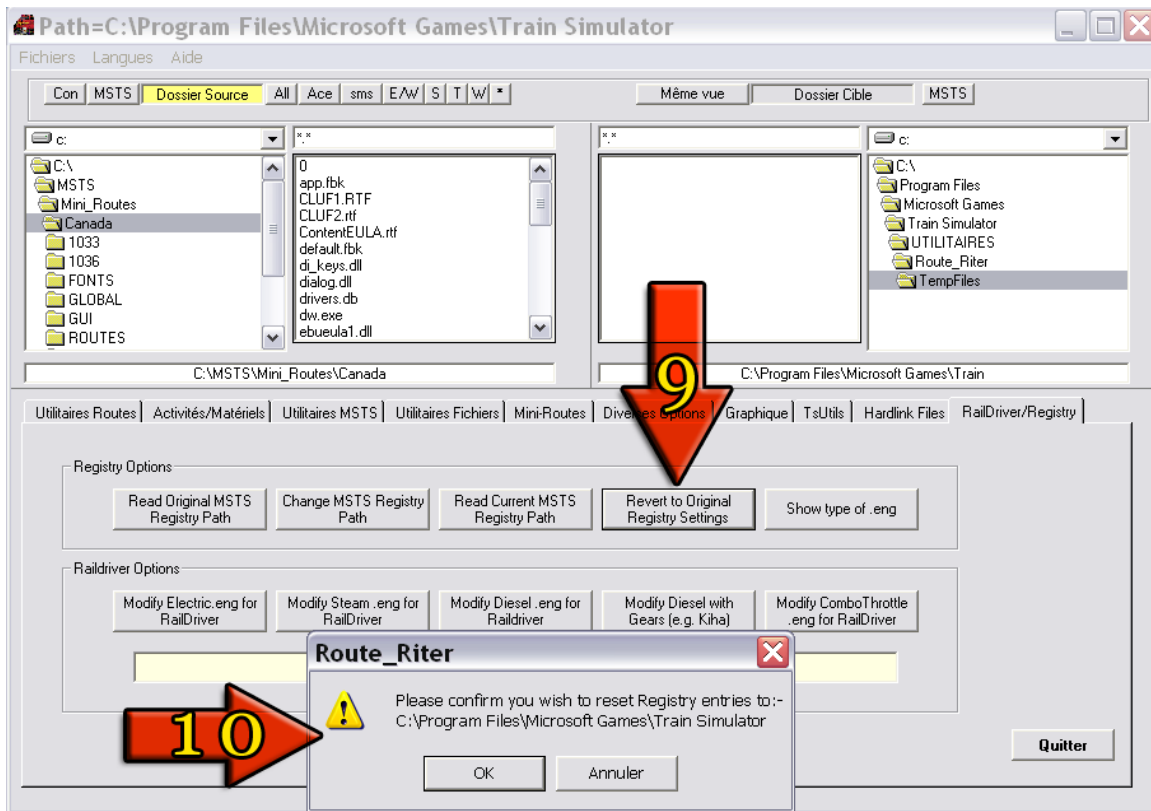
Bon vous ne souhaitez pas que cela soit permanent et voulez revenir comme avant avec le chemin de votre installation de base, dans la Base de Registre.

Pas de Problème!

Réinstallez votre MSTS au complet et le tour est joué.



Na! Bien entendu je plaisante. Rassurez-vous, l'opération est totalement réversible et sans douleur pour votre ordi, bien entendu.



9- Cliquez sur le quatrième bouton ***Revert to Original Registry Setting***, et vous obtiendrez cette petite boîte de dialogue qui demande:

10- S' il Vous Plait, confirmez, si vous désirez revenir à la configuration suivante dans votre base de registre. Dans ce cas-ci:
<C:\Program Files\Microsoft Games\Train Simulator\>

Cliquez sur OK si c'est cela que vous désirez ou bien Annuler pour ne rien changer.

Voilà! Maintenant en seulement quelques cliques de souris avec Route Riter, vous êtes en mesure d'installer facilement vos activités au format APK avec Tsunpack et cela peu importe où se trouve une installation de MSTs en Mini-Routes.

Merci à Mike Simpson pour son excellent utilitaire Route Riter et ses tutoriaux (en anglais seulement) dont je me suis inspirés et que l'on peut toujours consulter sur le site australien ***Steam4me*** de Yuri Sos.

MSTS – BUGS – MINI-ROUTES

Il ne semble pas y avoir de bugs avec le jeux proprement dit **MSTS**.

MSTS Éditeurs et Outils

Je ne vois pas la pertinence d'utiliser **l'Éditeur de Cabines** ainsi que **l'Extracteur Géométrique** en Mini-Routes – Je ne les ai jamais essayé.

Toutes les commandes de **l'Éditeur de Mode** semblent bien fonctionner en Mini-Routes comme: faire un trajet pour un train, faire un consist nouveau ou encore faire une nouvelle activité.

Il n'en va pas de même avec **l'Éditeur d'Étinéraire** malheureusement.

Lorsque vous modifiez les textures des parcelles, à première vue tout semble bien aller. Les changements s'opèrent dans l'Éditeur au fure et à mesure, vous faites vos sauvegardes et quitter l'Éditeur. Lorsque vous revenez il arrive que ce dernier ne sache plus s'il doit afficher ce qui existait avant ou vos modifications. En faisant un essai routier avec MSTS vous vous apercevez que rien n'a changé. Pourtant vous avez fait régulièrement vos sauvegardes et aussi dans les parcelles modifiées, car il semble que l'on peut aussi perdre nos changements si on quitte la parcelle avant de l'avoir sauvée. J'ai perdu plus de trois jours de travail sur la route *Québec – Charlevoix* en essayant toutes sortes de possibilités. Ce n'est qu'après une recherche sur le forum de Trainsim.com que j'ai trouvé un paragraphe dans un topic disant qu'en Mini-Routes ces opérations étaient impossibles.

Il ne semble pas y avoir de problèmes pour la pose d'objets ordidaires sur une route dans ce contexte. La pose de voies ferrées se fait correctement et tout est pris en considération dans MSTS.

A ce moment-ci je ne sais pas s'il existe d'autres bugs dans l'utilisation de MSTS en Mini-Routes.

Si jamais vous en rencontrez un en cours de route, je vous serais gré de me le signaler.

MINI-ROUTES TUTORIEL

POUR MSTs

Définition	2
Avantages -Désavantages	3
Installation	4
MNI-ROUTES AVEC ROUTE RITER	14
ACTIVITÉES - FORMAT APK	15
MSTs – BUGS – MINI-ROUTES	24

